

আলোর
দিপুর্মে



দেবেশ ঘোষের প্রযোজনায়
ডি.আর. প্রোডাকশন্সের নিবেদনে

আলোর পিপাসা

বনমুখলের
‘অধীশ্বর’ উপন্যাসের অংশ অবলম্বনে

পরিচালনা-চিত্রনাট্য ও সংলাপ

তরুণ মজুমদার

স্বসৃষ্টি

হেমন্ত মুখোপাধ্যায়

আলোকচিত্র/সৌমেন্দু রায় • শব্দগ্রহণ/নৃপেন পাল ও সৃষ্টি সরকার • শিল্পনির্দেশনা/বংশী চন্দ্রগুপ্ত
সম্পাদনা/দুলাল দত্ত • নৃত্য নির্দেশনা/প্রজাত ঘোষ • শব্দ পুনর্লিখন/শ্যামসুন্দর ঘোষ • ব্যবস্থাপনা/মুকুল
চৌধুরী • রূপসজ্জা/হাসানে জামান • গীত রচনা/কবিগুরু রবীন্দ্রনাথ ‘আলোকের এই ঝর্ণধারায়—’
(বিশ্বজরতীর সৌজন্যে), কাহিফি আজমী (বেঙ্গ), গৌরীপ্রসন্ন মজুমদার • দৃশ্যগট/কবি দাশগুপ্ত
সাজ সজ্জা/বি নিউ স্টুডিও সাদ্রাই, পঞ্চানন দাশ • বিশেষ সাজ সজ্জা/কাদের এণ্ড কেং (বেঙ্গ) - নৃত্যের
পোষাক, কালারজিয়াম ব্রাদার্স (মাদ্রাজ)-অলকার • শিরচিত্র/এডনা লরেন্স • স্টুডিও তত্ত্বাবধান/ধীরেন দাস
সঙ্গীতানুলেখন/শ্যামসুন্দর ঘোষ (ইণ্ডিয়া ফিল্ম ল্যাবরেটরী, কলকাতা), মিতু কার্গিক (ফেমান সিন
ল্যাবরেটরী - বেঙ্গ), বি.এন.শর্মা (বেঙ্গ ল্যাবরেটরীজ-বেঙ্গ)

নেপথ্য কন্ঠদানে/লতা মজেশকর • হেমন্ত মুখোপাধ্যায় • সন্ধ্যা মুখোপাধ্যায় • রাজেশ কুমারী (বেঙ্গ)
অনুব্রাধা ঘোষ • প্রতিমা বসু • স্মিতা মুখোপাধ্যায় ও আরো অনেকে

সংগঠন/তপস্বর প্রসাদ • প্রচার-পরিচালনা/ধীরেন দেব

সহকারী

পরিচালনা/তপস্বর প্রসাদ, রামেশ সেন, প্রব চৌধুরী • সুরসৃষ্টি/সমরেশ রায়, বেলা মুখোপাধ্যায়
আলোকচিত্র/পূর্ণেশু বসু, দুর্গা রায়া, নুরু গাঙ্গুলী • সম্পাদনা/কাশীনাথ বসু • শব্দগ্রহণ/অনিল
নন্দন, জ্যোতি চট্টোপাধ্যায়, মণি মণ্ডল, ভোলানাথ সরকার, অ্যাডল মুলান, পটুতাপালে ঘোষ
শিল্প নির্দেশনা/সুপ্রথ দাস • ব্যবস্থাপনা/রতি দাস, সুবীর ঘোষ, শিবাজী দাস • রূপসজ্জা/বটু
গাঙ্গুলী • কেশসজ্জায়/পীয়ার আলী • পরিস্ফুটন/অবনী রায়, তারাপদ চৌধুরী, মোহন চট্টোপাধ্যায়
আলোকসঙ্গীত/সতীশ হালদার, দুর্খানন্দর, কেশ দাস, ব্রজেন দাস, চিনু ধর, রামখিলন সিং, ময়ল সিং

কৃতজ্ঞতা প্রীকার

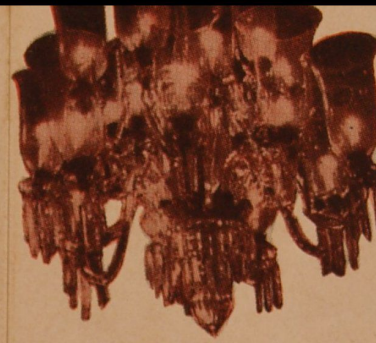
হসপিটাল এপ্রায়েন্সেস, শ্রীগাহাড়ী সান্যাল (হিন্দী সংলাপ শিফট), কাজী আব্দুল মঈদ (পাটনা)
মোহন প্রসাদ সিনহা (পাটনা)

মিউথিয়েটার্স স্টুডিওতে গৃহীত ও আর.বি.মহতার তত্ত্বাবধানে ইণ্ডিয়া ফিল্ম ল্যাবরেটরীতে পরিস্ফুটিত

পরিবেশনায় • চণ্ডীয়াতা ফিল্মস প্রাইভেট লিমিটেড

‘আলোর পিপাসা’ ছবির সম্পূর্ণ চিত্রনাট্য পুস্তকাকারে পাওয়া যাচ্ছে।

কিরণ প্রিন্টার্স - হাওড়া হইতে মুদ্রিত

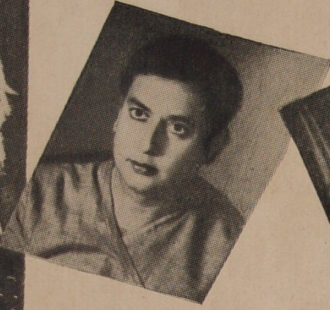
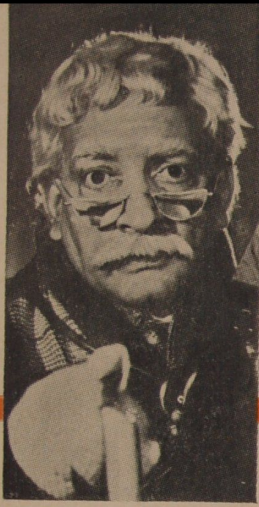


রূপদানে

সম্প্রদায়

বসন্ত চৌধুরী • পাহাড়ী সান্যাল • অনুপ কুমার
অনুভা গুপ্তা • অসিতবরণ • ভানু বন্দ্যোপাধ্যায়
জহর রায় • সবিতা সিনহা • সত্যেন্দ্র জট্টাচার্য
শ্রীমান সুব্রত • মণি শ্রীমানী • আশা দেবী • সোমনাথ
বিশ্ব বন্দ্যোপাধ্যায় • ভানু ঘোষ • সুনীত মুখোপাধ্যায়
সমর কুমার • শাস্বতী • বিভা • নমিতা • সুকৃষ্ণ • কালীপদ
ইয়াজিন্ • ছোটখান • নারায়ণ ও বহু অন্যান্য শিল্পী

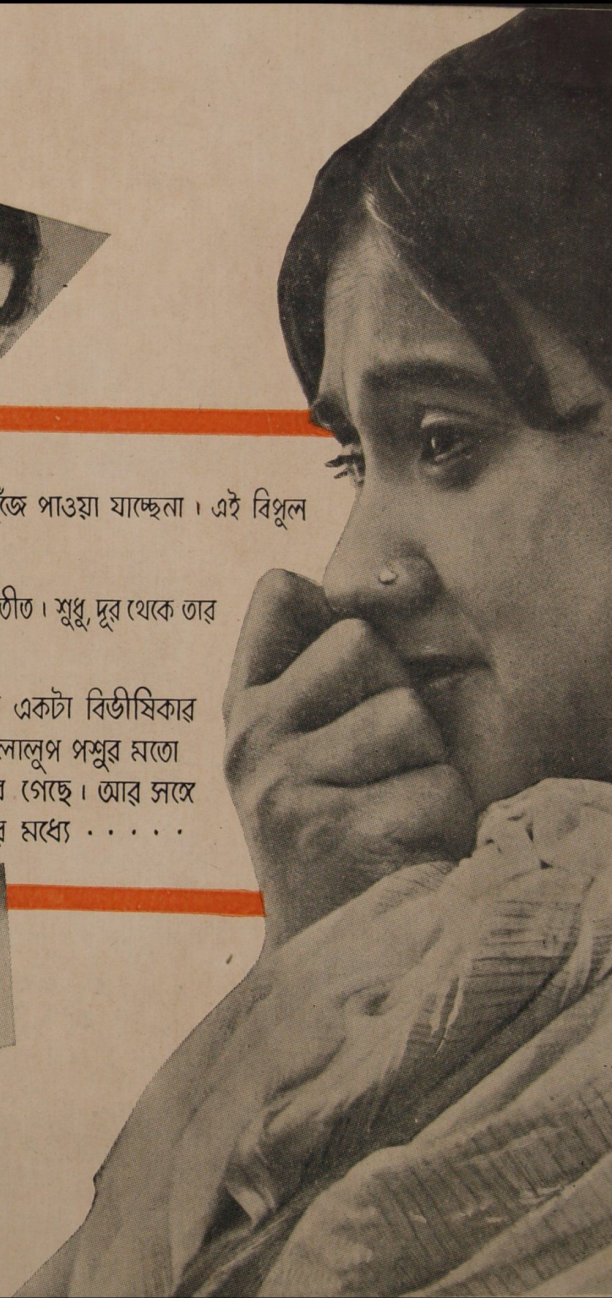




সরমা নামে এই মেয়েটিকে আপনারা দেখেছেন? তাকে আর খুঁজে পাওয়া যাচ্ছেনা। এই বিপুল পৃথিবীর জনারণ্যে সে হারিয়ে গিয়েছে।

তার কপালে সিঁদুরের টিপ। পরণে জীর্ণ শাড়ী। প্রসাধনের জামান্য বিলাসিতাও ছিল তার স্নাতকের অতীত। শুধু, দূর থেকে তার কালো চোখদুটির দিকে চাইলে মনে হ'ত, বুঝি বা সে কাজল পরেছে।

কিন্তু না, চোখে তার কাজল ছিল না, ছিল এক নিদারুণ ভয়ের ছায়া। অতীতের কালো গর্ত থেকে একটা বিভীষিকার স্মৃতি নিত্য তাকে অনুসরণ করে বেড়াত। তার সুখ, তার হাসি, তার হৃদয়ঙ্গমনের বুক চিরে রক্তলোলুপ পশুর মতো তৃষ্ণা মেটাবার বাসনা জামাত। অনেকদিন যুঝেছিল সরমা। তারপর আর পারেনি। হেরে গেছে। আর সঙ্গে সঙ্গে হারিয়ে গেছে তার ছোট্ট সংসারের গণ্ডী পেরিয়ে — এই বিপুল পৃথিবীর কোলাহলের মধ্যে



আজ্ঞা পিয়া মোহে
 নির্দিয়া ন আয়ে
 তজপে জীয়া মোরা বিরহ স্যাতায়ে
 এক মায় পাগলে
 দুজে আক্কেরিয়া
 নাগিনে লাগে স্মৃতি সের্জরিয়া

কথা: কাইফি আজমী
 কঠ: সন্ধ্যা মুখাপাধ্যায়

দুই

শুধুন্ত বিধে অমৃতজা পুরা
 আ যে ধামানি দিব্যানি তছুঃ ॥
 বেদাহমেতৎ পুরুষং মহাত্মন
 আদিত্যবর্ণঃ তমঙ্গ: পরভ্যাং ।
 তমেব বিদিত্বাহতি মৃত্যুমেতি
 নান্যঃ পশ্না বিদাতেহয়নায় ॥
 এতজ্জ্যেয়েং নিত্যমেবাত্মসংস্থম
 নাত: পরং বেদিতব্যং হি কিঞ্চিৎ ।
 সম্প্রাপ্যৈনমুখয়ে জগনতপ্তা:
 কৃতাত্মানে বীতরাগা: প্রশান্তা: ।
 তমেব বিদিত্বাহতি মৃত্যুমেতি
 নান্যঃ পশ্না বিদাতেহয়নায় ॥
 যশ্চায়মস্মিনাকাশে তেজোময়ো অমৃতময়ঃ পুরুষঃ সর্ববিন্দু:
 যশ্চায়মস্মিনাকাশে তেজোময়ো অমৃতময়ঃ পুরুষঃ সর্ববিন্দু: ।
 তমেব বিদিত্বা তি মৃত্যুমেতি, নান্যঃ পশ্না বিদাতেহয়নায় ॥

কঠ: হেমন্ত মুখাপাধ্যায় ও তালদাস

তিন

ধিরি আশী বাদরিয়া
 তনমনে কুলে মেলা
 যা যা বৈ বদরা তু
 পীকে বিলা ছায়ে
 জীবনে ব্যাধি-শিখার
 আশ্রিয়া যায়-শিখার
 মেয়ারে কাতেকো
 কাড়িয়া লাগারে ॥

কথা: কাইফি আজমী
 কঠ: লেতা মতেশকর

না রাজাই শো
 কাঁ-রাজাই শো
 শ্যাম কেরী বাঁশুরী ।
 মিচি মিচি তান ইসকি
 দিলারো উগার
 ইস তরহা
 ধীরে ধীরে
 কোসি গারনে
 পর ছুরি ॥
 আগ নধে মশ
 মে লাগায়ে
 দিলেকি দুনিয়া
 ফুক দে
 চায়ন ছিনে নিদ ছিনে
 করকে ছোড়ে বাউরী ॥

কথা: কাইফি আজমী
 কঠ: লেতা মতেশকর

পাঁচ

হিরণ্ময়েণ পাত্রেণ সত্যস্যাপিহিতং মুখম্ ॥
 তত্ত্বং পুষ্পমপার্বণু সত্যধর্ম্যায় দৃষ্টয়ে ॥
 পুষ্পেকর্ষে যম সূর্য প্রাজপত্য ব্যহ রশ্মিন্
 সমুহ তেজো যতে রূপেং কল্যাণতমং তত্তে পশ্যামি ।
 যোহসাবসৌ পুরুষঃ সোহহমস্মি ॥
 ব্যায়ুরনিলেমমৃতমেদং ভস্মাভ্যং শরীরম্ ।
 ওঁ ক্রতো স্মর কৃতং স্মর ক্রতো স্মর কৃতং স্মর ॥
 অথো নয় সুপাশা রায়ে অস্মান্
 বিশ্বানি দেব বরুনানি বিদ্বান্ ।
 যুবোধসমজ্জ্বলরাণমেতো
 ভূমিষ্ঠাং তে নম-উক্তিঃ বিধেম ॥

কঠ: হেমন্ত মুখাপাধ্যায়

ছয়

নমো মিত্রায় ভগবে নৃত্যোর্মি পাহি ।
 ব্রাহ্মিষ্ণবে বিশ্বহেতবে নমঃ ।
 সূর্য্যাদ্ভুবতি ভূতানি সূর্য্যেন পালিতানিতু ।
 সূর্য্যে লয়ং প্রাধুবন্তি যঃ সূর্য্য সোহনৈবচ ॥
 চক্ষুর্যো দেব জবিতা চক্ষুণ্ডিত পর্বতঃ ।
 চক্ষুর্ধাতা দধাতু নঃ ॥
 আদিত্যায় বিদ্বাহি সহস্রকিরণায়ধীমোহি ।
 তমঃ সূর্য্য প্রচোদয়াৎ ॥
 সজিতা পুরাভ্যাং সবিতা পক্ষভ্যাং
 সবিতোত্তরভ্যাং সবিতাতু ধরাভ্যাং
 সজিতা নঃ সর্বতু সর্বভাতিং
 সজিতা নো বসতোং দীর্ঘামায়ু ॥

কঠ: হেমন্ত মুখাপাধ্যায়

বিদ্যদ্বন্দ্বং ললিতবর্ণিতা সেন্দ্রচাপং সচিরাঃ ।
 সন্নীতায় প্রহতমুরজাঃ স্নিগ্ধগস্তীরঘোষম্ ॥
 অন্তস্ত্রোয়ং মণিময়ভুবন্তুপমজং লিহাহাঃ ।
 প্রাসাদাস্ত্রাং তুল্যস্থিতলমং যত্র স্তম্ভবিশেষে:
 হস্তে লীলাকমলমলকে বালকুবলুবিন্দং,
 নীতালোধাং প্রসন্নবরজসা পাণ্ডুতামানলস্রী
 চূড়াপাশে নবরুবকং চারু কর্ণে সিরীষং,
 সীমস্তে চ তুদুপগমজং যত্র বীপং বধূনাম্ ॥
 যত্রোন্মত্তভ্রমরমুখরাঃ পাদপা নিতপুপ্যাং,
 হংসস্ত্রোণীরচিতবশনা নিতাপদ্যা নলিন্যাঃ ।
 কোকোংকণ্ডা ভবনসিখিানো,
 নিত্যভাস্বৎকল্যাপা:
 নিত্যজ্যোৎস্নাঃ প্রতিহততমোর্তিরম্যাঃ ।
 প্রদোষাঃ ॥
 তন্নী শ্যামা শিখরিদশনা পকুবিছাধারোষ্ঠী,
 মধো স্নগমা চকিতহরিণী প্ররুপা
 নিম্ননাভিঃ ।
 স্নোগীভারাদলসগমনা স্তোকনম্রা স্তম্ভোন্ম্যাং,
 যা তন্নস্নাদ্যদ্যুবতিবিষয়ে —

কথা: মহাকবি কালিদাস
 (মেঘদূতম) কঠ: হেমন্ত মুখাপাধ্যায়

ষাট

কশ্চিৎ কান্তা বিরহপ্ররুপা স্মাধিকারপ্রমত্তঃ
 শাপেণাস্তমসিতমাহিমা বর্ষজাগ্যেতন ভর্তুঃ ।
 মঞ্চশচক্ষে জনকনবাস্তান্নান পুণ্যেদ্যাকেরু
 স্নিগ্ধস্ফায়াতরুসু বসতিং রামগির্গায়াস্মেষু ॥
 তস্মিন্নদ্রো কতিচিদবলাবিপ্রযুক্তঃ স কামী,
 নীচা মাসান্ন কনকবলেয়জং শরিত্ত্বপ্রকোষ্ঠঃ ।
 আষাঢ়স্য প্রথমদিবেন মেঘমাস্লিষ্টস্নানুং,
 বরপ্রেক্ষীভাণিবর্ণগজপ্রেক্ষণীসং দর্শে ॥
 তস্য স্তিত্বা কথমপি পুরং কৌতুকাধানহেতো,
 রন্তুর্কপ্পশ্চিরমনুচক্কা রাজরাজস্য দধৌ ।
 মেঘালোকে ভবতি স্মৃথিবোৎপণ্যস্বাবৃত্তিচেতঃ,
 কথাম্বেষপ্রণিবিজনে কিং পুনরুৎসংহে ॥
 প্রত্যসন্নে নভসি দৃষিতাজীবিতালেশ্বনাখীং,
 জীমুতেন স্কুরুশালময়ীং হারিষ্মনপ্রবৃত্তিম্ ॥
 স প্রজ্যেত্রঃ কুটজকুসুমৈঃ কলিণতাখ্যৈতর্যম্,
 প্রীতঃ প্রীতিপ্রমুখবচনং স্নাগতং ব্যাজহার ॥
 ধুমজ্যোতিঃ সলিলমরুতাং সরিপাতঃ কু মেঘঃ,
 সন্দেশার্থাঃ কু পটুকরণেঃ প্রাসিতিঃ প্রাপণীয়াঃ ।
 ইতোৎসুক্যাদপরিগণেণ্যং গুপ্তকস্তুং যমাহে,
 কামার্ত্য হি প্রকৃতিকুপণাং স্তননচেতনেষু ॥
 মন্দং মন্দং মৃদতি পবনকানুকুলো যথা স্মাং,
 বাম্শচায়াং নদতি মধুরং চাতকস্তে সগরকঃ ।
 গর্ভাধানরূপং পরিচয়ামুবাষদ্রমাল্যং,
 জেবিষ্যতে নয়নসুভগং থে ভবন্তং বলাক্যম্ ॥

কথা: মহাকবি কালিদাস
 (মেঘদূতম) কঠ: হেমন্ত মুখাপাধ্যায়

আলোকের এই ঝরণা প্রায় ধুইয়ে দাও
 আপনাকে এই লুকিয়ে রাখা ধূলো ঢাক
 ধুইয়ে দাও ॥
 যে জন আমার মাঝে জড়িয়ে আছে
 ঘুমের জালে
 আজ এই সকালে ধীরে ধীরে
 তার কপালে
 এই অক্ষয়-আলোর সোনার কাঠি
 ঠুইয়ে দাও —
 বিশ্বসদয় - হতে-ধাতওয়া আলোয় পাগল
 প্রভাত হাওয়া
 সেই হাওয়াতে হৃদয় আমার
 ধুইয়ে দাও ॥
 আজ নিখিলের আনন্দ প্রায় ধুইয়ে দাও
 মনের কোনের সব মীনতা মলিনতা
 ধুইয়ে দাও ॥
 আমার পরাণ-বীণায় স্মৃতিয়ে আছে অমৃত-গান
 তার নাইকো ধারী, নাইকো ছন্দ, নাইকো তান
 তার আনন্দের এই জাগরণী ঠুইয়ে দাও ॥

কথা: কবিগুরু রবীন্দ্রনাথ
 কঠ: হেমন্ত মুখাপাধ্যায় ও অন্যান্য

দশ

মিনতি মোর তোমার পাশে জানাই নিবেদনে
 তোমার পরশ জাগাও আমার আকুল দেহমনে ।
 জীবনে মোর জ্বালাও তুমি উজল ত জ্যোতি
 তুমি আমার গতি, হব তোমার রত্নে রতী ।
 সর্বত্র তব দুঃখ-সুখে চাইগো আরাধনে ॥
 এসো তুমি পরাণে মোর ব্যথার ব্যাধী হয়ে ।
 তোমার রূপা লয়ে আমার জীবন যাবে হয়ে ।
 তোমায় সুধু স্মরণ করি যেন প্রতিক্রমে ॥
 তোমার তুমি তাঁধারে মোর আকাশ ভরা আলো
 জীবন-প্রদীপ জ্বালো, তুমি দুধার ধারা ঢালো ॥
 ব্রাহ্মি মুছে শান্তি আলো মধুর প্রশমনে ॥

কথা: সৌরীপ্রসন্ন
 কঠ: সন্ধ্যা মুখাপাধ্যায়

চণ্ডীমাতা ফিল্মসের আগামী উপহার

ইউলাইটেড সিনে প্রোডাকশন্সের

যান থেকে আসছি

পরিচালনা • শীতল নাগ • প্রযোজনা উত্তম • মাধবী • কমল • দিলীপ

শ্রীঅক্ষয় প্রোডাকশন্সের

অনিহার

পরিচালনা • সালিল সেন • সঙ্গীত • হেমন্ত মুখার্জি

সালিল দত্তর পরিচালনায়

অপারিট

কাহিনী • সমাবেশ বসু • প্রযোজনা উত্তম • সুপ্রিয়া

সমর কথাবিল্বপী শরৎচন্দ্রের

অভয়া ও শ্রীকান্ত

পরিচালনা • হরিদাস ভট্টাচার্য • প্রঃ মালী সিন্ধু